

SMART KIT USER MANUAL



GB

OWNER'S MANUAL
ENGLISH

ES

MANUAL DEL PROPIETARIO
ESPAÑOL

FR

MANUEL DU PROPRIÉTAIRE
FRANÇAIS

IT

MANUALE DEL PROPRIETARIO
ITALIANO

IMPORTANT NOTE:

Read the manual carefully before installing or connecting your Smart kit(Wireless module).
Make sure to save this manual for future reference.

**For German/Dutch/Poland/Denmark/Estonia/Lithuania/Latvia/Norway/Sweden/
Portugees languages, please visit the website: www.beijerref-carrier.com**



CONTENTS

- 1 **DECLARATION OF CONFORMITY**1
- 2 **SPECIFICATION**.....1
- 3 **PRECAUTIONS**1
- 4 **INSTALLATION**.....1
- 5 **CONFIGURATION**2
- 6 **APP OPERATION**.....5

CAUTIONS

- This device complies with Part 15 of the FCC Rules and RSS 210 of Industry & Science Canada. Operation is subject to the following two conditions: (1) this device may not cause harmful interference, and (2) this device must accept any interference received, including interference that may cause undesired operation.
- Only operate the device in accordance with the instructions supplied. This device complies with FCC and IC radiation exposure limits set forth for an uncontrolled environment. In order to avoid the possibility of exceeding the FCC and IC radio frequency exposure limits, human proximity to the antenna shall not be less than 20 cm (8 inches) during normal operation.
- Changes or modifications not expressly approved by the party responsible for compliance could void the user's authority to operate the equipment.

1 DECLARATION OF CONFORMITY

Hereby, we declare that this Smart Kit is in compliance with the essential requirements and other relevant provisions of EU RED Directive. The declaration of conformity may be consulted with sales agent.

2 SPECIFICATION

Model: OSK102 / EU-OSK103 / US-OSK103
Standard: IEEE 802.11b/g/n
Antenna Type: Printed PCB Antenna,
Frequency: EU: WLAN: 2412~ 2472MHz , US: WLAN: 2412~ 2462MHz
Maximum Transmitted Power: 19.8dBm Max
Operation Temperature: 0 °C~45 °C/32 °F~113 °F.
Operation Humidity: 10%~85%
Power Input: DC 5V/300mA

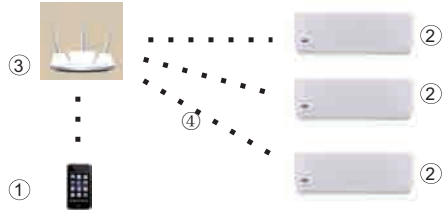
3 PRECAUTIONS

- Applicable system :iOS, Android.
 (Suggest: iOS 8.0 or later Android 4.0 or later)
 Please check the service website for more applicable devices.
- Disclaimer: Due to the special situation existed during App use, we explicitly claim as below:
- Not all of the Android and iOS systems are compatible with the APP. We will not be responsible for any issue as a result of the incompatibility
 SMART KIT wireless safety strategy.
 Smart kit only support WPA-PSK/WPA2-PSK encryption and none encryption.
 WPA-PSK/WPA2-PSK encryption is recommended.

- Smart Phone camera needs to be 5 million pixels or above to make sure scan QR code well.
- Due to different network situation, sometimes, request time-out could be happened, thus, it is necessary to do network configuration again.
- Due to different network situation, sometimes, control process may return time out. If this situation occurs, do not feel confused, the display on board and APP may not be the same.

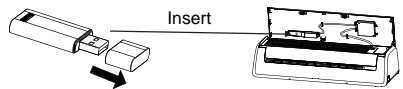
4 INSTALLATION

1. Internet work
 WLAN router, smart mobile, smart air conditioner are needed for this function.
1. Smart Phone
2. Smart Air conditioner
3. WLAN Router



2. Smart kit installation

- ① Remove the protective cap of the smart kit



- ② Open the front panel and insert the smart kit into the WLAN adapter.

3. APP installation

- ① **iOS system:**
 Scan QR Code or go to App Store and search for 'Carrier air conditioner' app and download it.
- ② **Android system:**
 Scan QR Code or go to Google play, search for 'Carrier air conditioner' app and download it.



Android



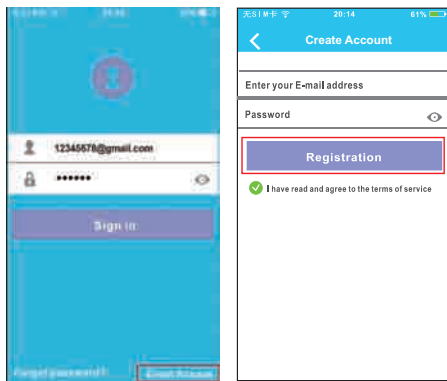
iOS



5 CONFIGURATION

1. User Registration on APP

- Please ensure the mobile device has connected to WLAN router. And the router has already connected to internet before registration and network configuration.



- ① Click "Create Account"
- ② Enter your email address and password, and then click 'Registration'

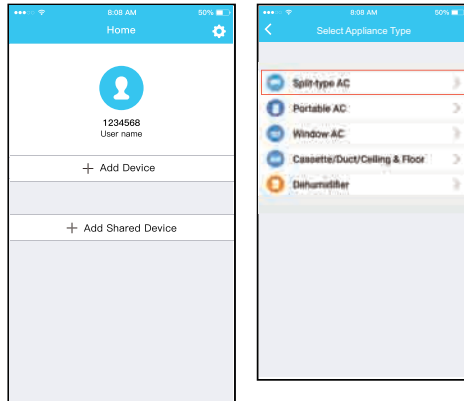
3. Add device to the account

Note: The configuration process is different for Android system and iOS system mobile.

First, open the APP, sign in with the registered account and password.

If the mobile is Android system, please follow the process as below, if the mobile is iOS system, please go to page 10 and follow the process.

■ Network configuration for Android system mobile



- ① Press "+ Add Device"
- ② Select the appliance you are setting up.

CAUTION:

- It is better to log in email box and active registration account by clicking link in case forget the password.
- Make sure the mobile connect to the WLAN network.
- Make sure the mobile WLAN function works well and can be connected to WLAN network automatically.
- If the smart kit failed to connect to the router, please confirm the encryption setting of router should be WPA

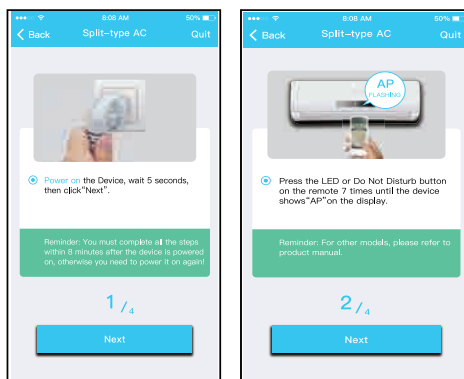
2. Set Air conditioner into AP mode

- ① Turn on the air conditioner, press the 'LED' button on the remote controller for 7 times continuously.
- ② When the display show 'AP' and flash, it means that the smart kit has already entered the WLAN network setting mode.

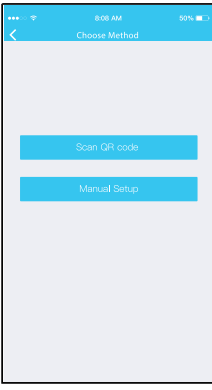


Kindly reminder:

- When the air conditioner entered into WLAN network setting mode, the remote controller can not control the AC before the WLAN network setting finished.
- If there is no setting operation under WLAN network setting mode, the air conditioner will quit this mode automatically 8 minutes later, then the user can control the AC with remote controller normally.

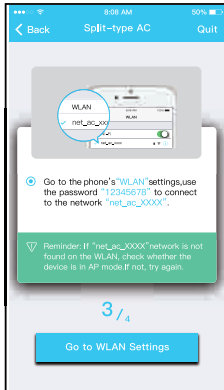


- ③ Follow the above steps to enter "AP" mode.

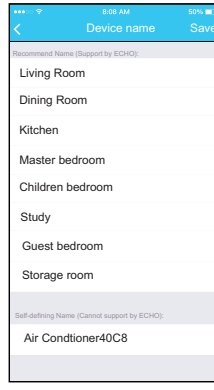


④ Choose the network configuration method.

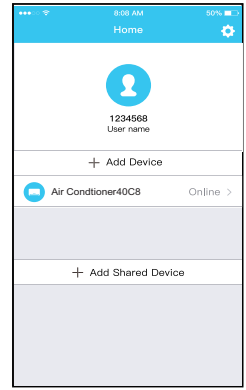
*Note: No need to scan QR code to complete configuration.



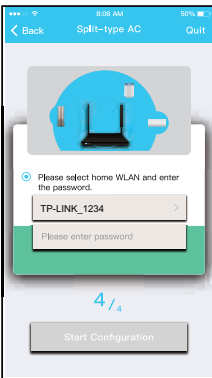
⑤ Choose the "Manual Setup" method. And connect to the Wireless network.



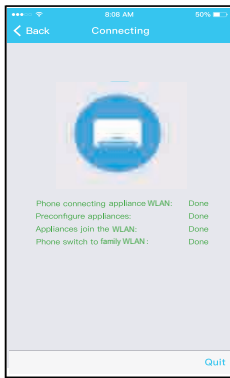
⑥ Configuration Success, you can choose the name as you like.



⑨ Finally, you can see the device on the list.

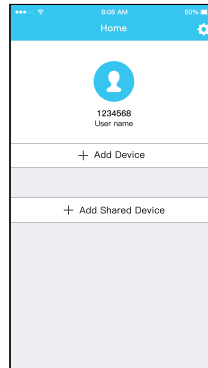


⑥ Please enter password.

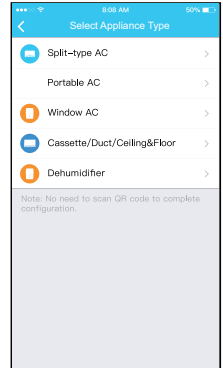


⑦ Network configuration is successful.

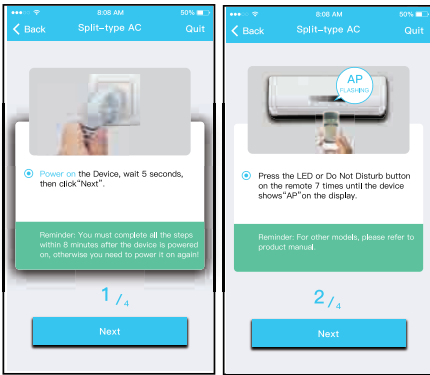
■ Network configuration for iOS-system



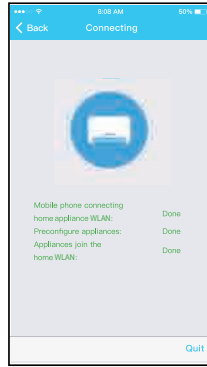
① Press "+ Add Device"



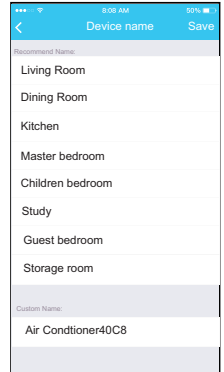
② Select the appliance you are setting up.



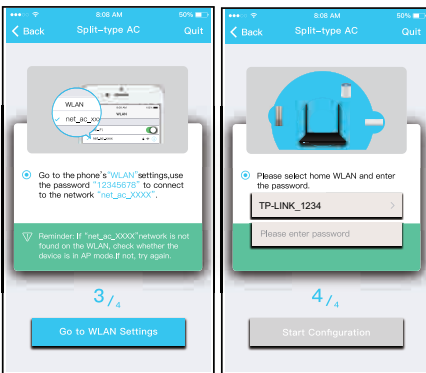
③ Follow the above steps to enter "AP" mode



⑥ Network configuration is successful.

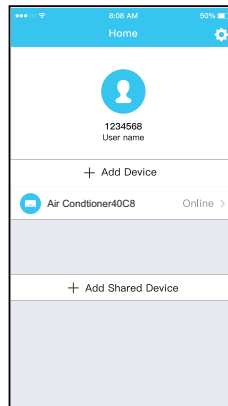


⑦ Configuration Success, you can see the device on the list.



④ Connect to the Wireless network.

⑤ Please enter password



⑧ Finally, you can see the device on the list.

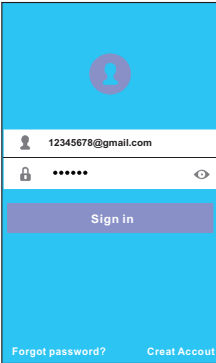
NOTE:

When finishing network configuration, APP will display success cue words on the screen. Due to different Internet environment, it is possible that the device status still display "offline" and can not access to the operation interface. If this situation occurs, user should pull the device list down and refresh the status become "online", If it does not work, turn off the AC turn on it again.

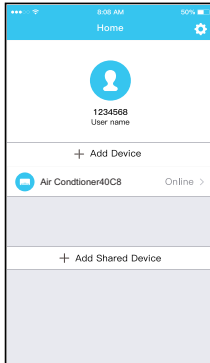
6 APP OPERATION

1. Sign in

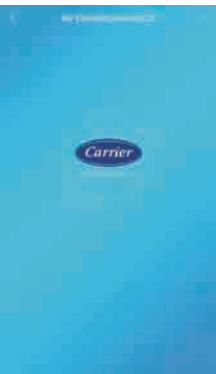
Please ensure both mobile device and air conditioner are connected to the Internet before using app to control the air conditioner via internet, please follow the next steps:



- ① Enter user account and password, Click "Sign in"



- ② Select the target air conditioner to enter the main control interface.



- ③ Touch the logo in the center to turn on the air conditioner.

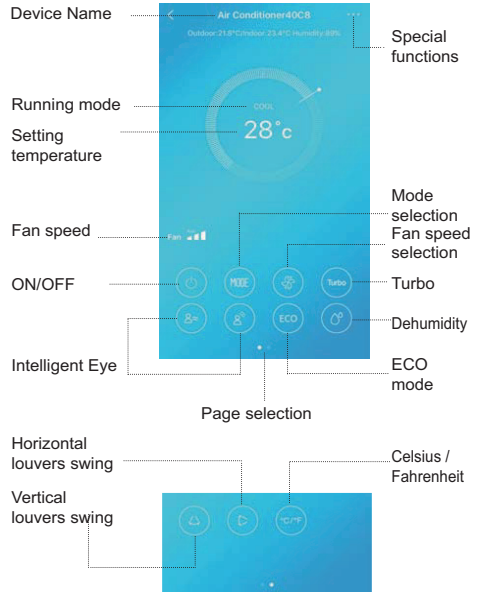


- ④ Now, the air conditioner is available to be controlled by APP.

NOTE:

Not all the functions of the APP are available for every air conditioner. For example: ECO is only available for inverter model, vertical louver swing is only available for the models with vertical swing motor.

2. Main interface and functions



ON/OFF:

Press this button to turn on or turn off the unit.

Mode selection:

Press this button to change the running mode (COOL, HEAT, DRY, FAN, AUTO)

Fan speed selection:

Press this button to change the fan speed

High fan	3 layer
Med fan	2 layer
Low fan	1 layer

Turbo: *

Press this button to active turbo mode.
(Only available for cool running)

Intelligent Eye

Press these button to select wind flow follow people or wind flow away from people.

ECO: *

Press this button to active ECO mode.

Comfort Humidity :

Press this button to detect humidity level of the room.

Vertical louvers swing: *

Press this button to active the vertical louvers swing.

Horizontal louvers swing:

Press this button to active the horizontal louvers swing.

Celsius / Fahrenheit:

Press this button to change the temperature unit showing on the AC display.

Setting temperature:

Touch the screen near the temperature, slip up & down to change the temperature, do not loosen finger until the number reach to target.

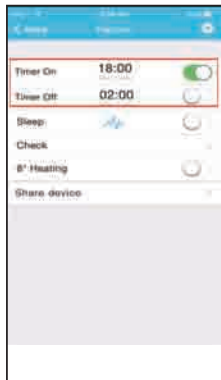
* Model dependent

3. SPECIAL FUNCTIONS

Including: Timer on, Timer off, 8 °C Heat, Sleep, Check.
NOTE: The smart kit will check the software program in the air conditioner control parts, only show the available functions on the APP.

■ Timer on/ Timer off

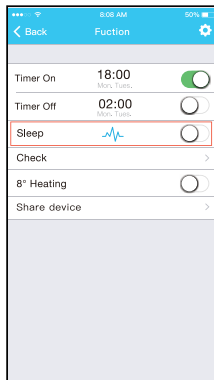
Weekly, user can make an appointment to turn on or turn off the AC on specific time. User can choose circulation to keep the AC under schedule control every week.



① Choose Timer on or Timer off

■ Sleep

This function can customize comfortable sleep by setting target temperature.



① Choose sleep function.



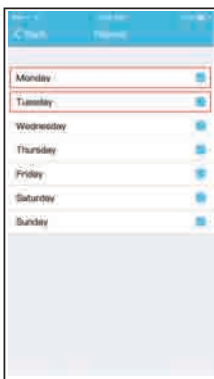
② Choose Edit, Young, Elder or Children mode. In Edit mode, user can choose the setting temperature within 8 hours. Finally confirm with "OK"

■ Check

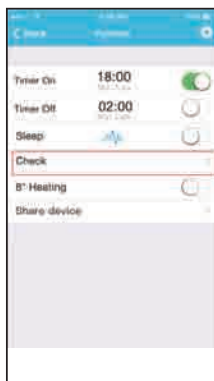
This function can simply check the AC running status. When finishing this procedure, it can show the normal items, abnormal items, and detail information.



② Choose the setting time to turn on or turn off the air conditioner.



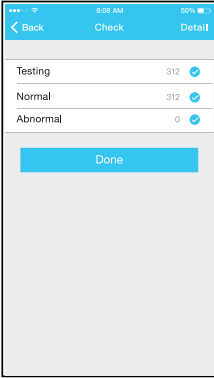
③ Choose the date.



① Choose check function.



② The air conditioner scan the running status.



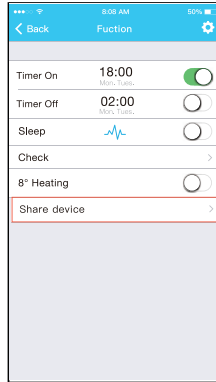
③ Finish check.



④ Press "Done", the APP will show the detail.

■ Share Device

The air conditioner can be controlled by multi-users at the same time by Share Device function.



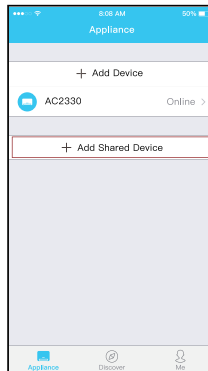
① Click "Share device"



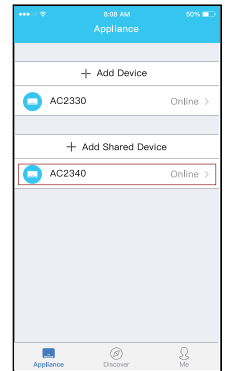
② Let the others to scan the displayed QR code.

■ 8 °C Heat

In this mode, the air conditioner will run under 8 °C Heat. When people go outside, this function can protect the furniture from frost damage.



③ Click "Add Share Device"

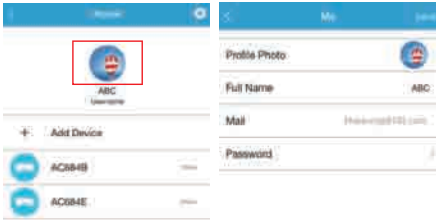


④ Add the shared device

4. Change the information of device

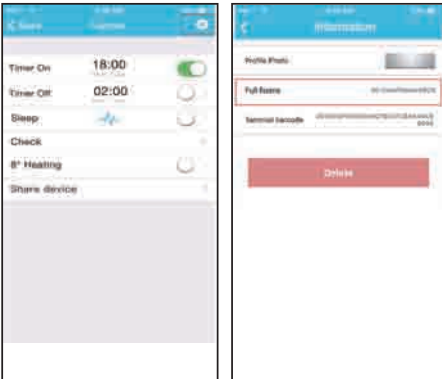
User can modify their information and nominate the name for the devices.

■ Modify user information



- ① Press the picture.
- ② Choose the information need to be changed, then press "Save".

■ Nominate the device



- ① Press the setting logo
- ② Nominate the device, then press "Save".

CONTENIDO

1	DECLARACIÓN DE CONFORMIDAD	1
2	REQUISITOS	1
3	PRECAUCIONES	1
4	INSTALACIÓN	1
5	CONFIGURACIÓN	2
6	FUNCIONAMIENTO DE LA APP	5

PRECAUCIONES

- Este dispositivo cumple con la Parte 15 de las Reglas de la FCC y RSS 210 de Industry & Science Canada. El funcionamiento está sujeto a las siguientes dos condiciones: (1) este dispositivo no puede causar interferencias perjudiciales, y (2) este dispositivo debe aceptar cualquier interferencia recibida, incluidas las interferencias que puedan causar un funcionamiento no deseado.
- Maneje el dispositivo solamente de acuerdo con las instrucciones provistas. Este dispositivo cumple con los límites de exposición a la radiación de FCC e IC establecidos para un entorno no controlado. Para evitar la posibilidad de exceder los límites de exposición a la radiofrecuencia de la FCC y el IC, la proximidad humana a la antena no debe ser inferior a 20 cm (8 pulgadas) durante el funcionamiento normal.
- Los cambios o modificaciones no aprobados expresamente por la parte responsable del cumplimiento pueden anular la autoridad del usuario para operar el equipo.

1 DECLARACIÓN DE CONFORMIDAD

Por este medio, declaramos que este Smart Kit cumple con los requerimientos esenciales y otras disposiciones pertinentes de la Directiva EU RED. La declaración de conformidad puede ser consultada con el agente de ventas.

2 REQUISITOS

Modelo: OSK102 / EU-OSK103 / US-OSK103
Estándar: IEEE 802.11b/g/n
Tipo de antena: Antena Impresa PCB,,
Frecuencia: EU: WLAN: 2412~ 2472MHz , US: WLAN: 2412~ 2462MHz
Potencia máxima transmitida: 19.8dBm Max
Temperatura de funcionamiento:
0 °C~45 °C/32 °F~113 °F.
Humedad de funcionamiento: 10 % ~ 85 %
Entrada de alimentación: DC 5 V/300 mA

3 PRECAUCIONES

- Sistema aplicable: iOS, Android. (Sugerencia: iOS 7.0 o posterior, Android 4.0 o posterior). Consulte el sitio web del servicio para conocer más dispositivos aplicables.
- Renuncia: Debido a la situación especial que existía durante el uso de la App, reclamamos explícitamente lo siguiente: No todos los sistemas Android e iOS son compatibles con la APP. No seremos responsables de ningún problema como resultado de la incompatibilidad de la estrategia de seguridad inalámbrica Kit Inteligente.
- El kit inteligente solo es compatible con el cifrado WPA-PSK/WPA2-PSK. Se recomienda el cifrado WPA-PSK/WPA2-PSK.

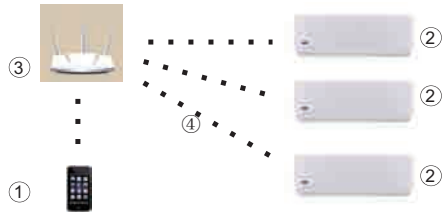
- La cámara del smartphone debe tener 5 millones de píxeles o más para asegurarse de que el código QR se escanee correctamente.
- Debido a las diferentes situaciones de la red, a veces se puede pasar el tiempo de espera de la solicitud, por lo tanto, es necesario volver a configurar la red.
- Debido a la ubicación diferente de la red, a veces, el proceso de control puede devolver un tiempo de espera acabado. Si ocurre esta situación, no se confunda. La pantalla de a bordo y la APP pueden no ser las mismas.

4 INSTALACIÓN

1. Trabajo en Internet

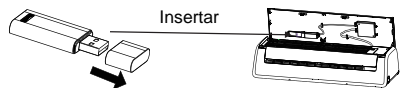
El router WLAN, el dispositivo móvil inteligente y el aire acondicionado inteligente son necesarios para esta función.

- Smartphone
- Aire acondicionado inteligente
- Router WLAN



2. Instalación de kit inteligente

- Retire la tapa protectora del kit inteligente



- Abra el panel frontal e inserte el kit inteligente en el adaptador WLAN.

3. Instalación de la APP

- Sistema iOS:**

Escanee el código QR o vaya a la tienda de aplicaciones y busque "app de aire acondicionado de Carrier" y descárguela.

- Sistema Android:**

Escanee el código QR o vaya a Google play y busque "aplicación de aire acondicionado de Carrier" y descárguela.



Android



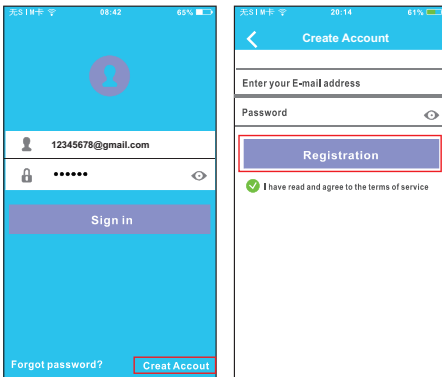
iOS



5 CONFIGURACIÓN

1. Registro de usuario en la APLICACIÓN

- Asegúrese de que el dispositivo móvil se haya conectado al router WLAN. El router ya se ha conectado a Internet antes del registro y la configuración de la red.



- ① Haga clic en "Crear cuenta"
- ② Ingrese su dirección de email y contraseña y luego haga clic en "Registro"

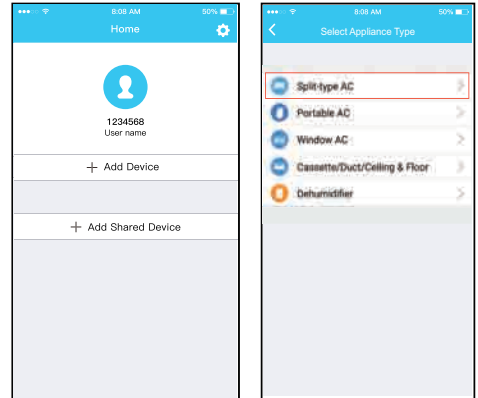
3. Añadir un dispositivo a la cuenta

Nota: El proceso de configuración es diferente para el sistema Android y el sistema móvil iOS.

Primero, abra la APP, inicie sesión con la cuenta registrada y la contraseña.

Si el móvil es de un sistema Android, siga el proceso que se indica a continuación. Si el móvil es un sistema iOS, vaya a la página 10 y siga el proceso.

■ Configuración de red para el sistema móvil Android



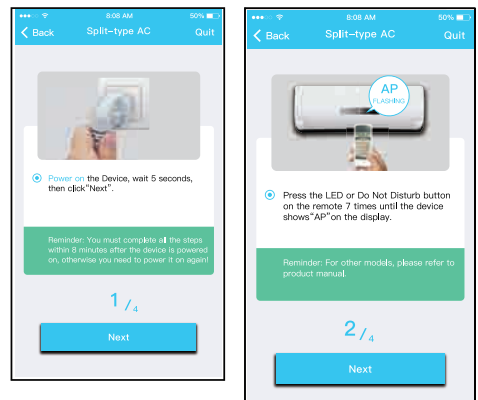
- ① Pulse "+" Añadir dispositivo"
- ② Seleccione la aplicación que está instalando.

PRECAUCIÓN:

- Es mejor iniciar sesión en el buzón de correo electrónico y en la cuenta de registro activa haciendo clic en el enlace en caso de que olvide la contraseña.
- Asegúrese de que el teléfono móvil se conecte a la red WLAN.
- Asegúrese de que la función WLAN móvil funcione bien y se pueda conectar a la red WLAN automáticamente.
- Si el kit inteligente no se pudo conectar al router, confirme que la configuración de encriptación del router debe ser WPA

2. Configurar el aire acondicionado en modo AP

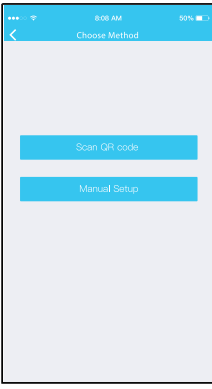
- ① Encienda el aire acondicionado y presione el botón "LED" en el control remoto 7 veces seguidas.
- ② Cuando la pantalla muestra 'AP' y parpadee, significa que el kit inteligente ya ha entrado al modo de configuración de la red WLAN.



- ③ Siga los pasos anteriores para entrar en el modo "AP".

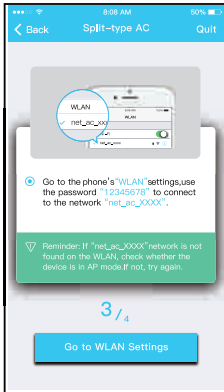
Recordatorio amistoso:

- Cuando el aire acondicionado entre en el modo de configuración de red WLAN, el control remoto no puede controlar el AA antes de que termine la configuración de la red WLAN.
- Si no hay ninguna operación de configuración en el modo de configuración de red WLAN, el aire acondicionado abandonará este modo automáticamente 8 minutos más tarde. Entonces, el usuario puede controlar el AA con el control remoto normalmente.

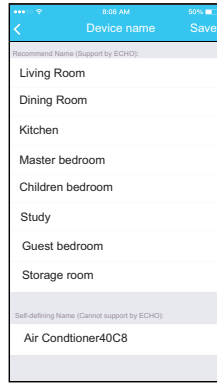


④ Seleccione el método de configuración de red.

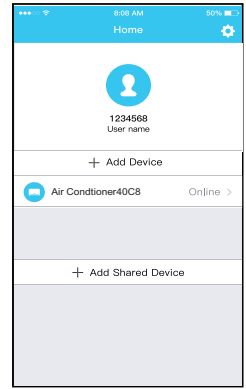
*Nota: No es necesario escanear el código QR para completar la configuración.



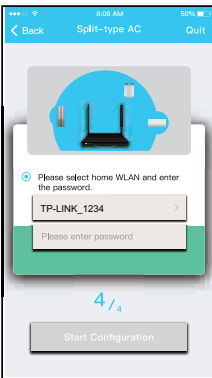
⑤ Seleccione el método de "Selección Manual". Y conéctese a la red inalámbrica.



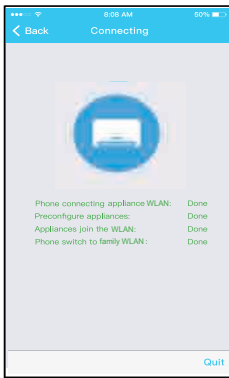
⑥ Configuración Exitosa, puede elegir el nombre que desee.



⑦ Finalmente, puede ver el dispositivo en la lista.

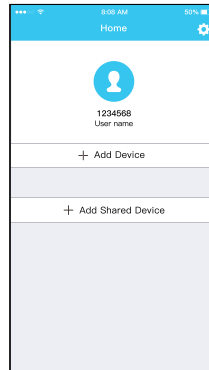


⑥ Ingrese la contraseña.

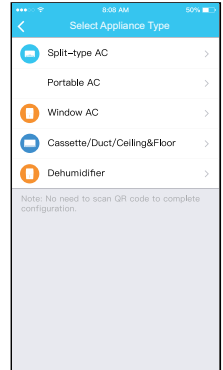


⑦ La configuración de red es exitosa.

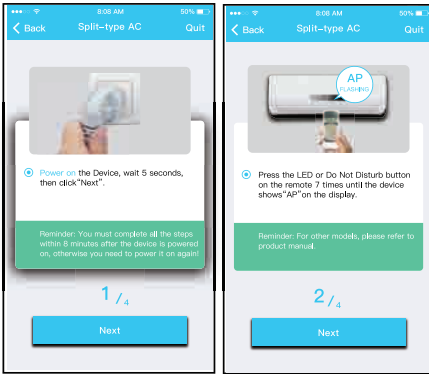
■ Configuración de red para el sistema iOS



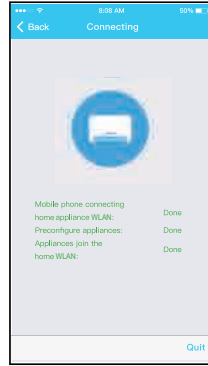
① Pulse "+ Añadir dispositivo"



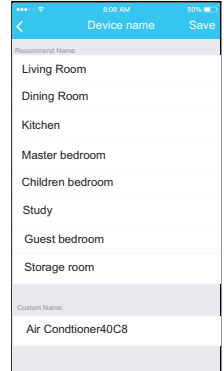
② Seleccione la aplicación que está instalando.



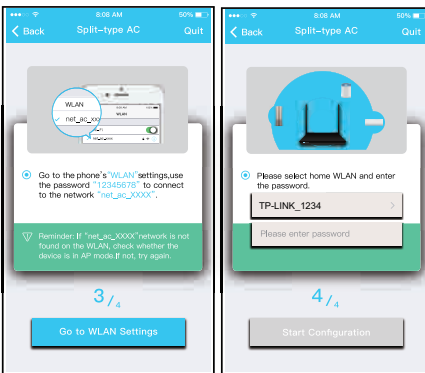
③ Siga los pasos anteriores para entrar en el modo "AP"



⑥ La configuración de red es exitosa.

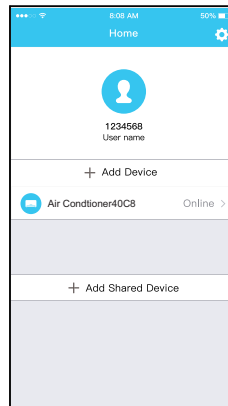


⑦ Configuración Exitosa, puede ver el dispositivo en la lista.



④ Conéctese a la red inalámbrica.

⑤ Ingrese la contraseña.



⑧ Finalmente, puede ver el dispositivo en la lista.

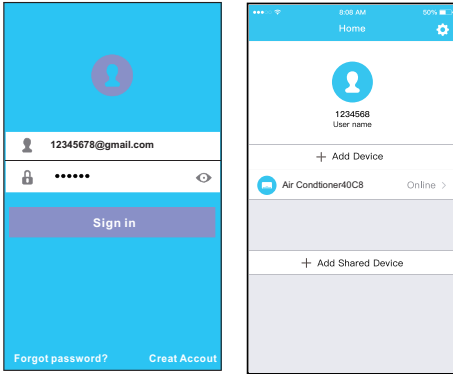
NOTA:

Quando finalice la configuración de la red, la APP mostrará las palabras clave indicadas en la pantalla. Debido a los diferentes entornos de Internet, es posible que el estado del dispositivo todavía se muestre "sin conexión" y no pueda acceder a la interfaz de operación. Si se produce esta situación, el usuario debe ampliar la lista de dispositivos y actualizar el estado para que muestre "en línea". Si no funciona, apague el aire acondicionado y vuelva a encenderlo.

6 FUNCIONAMIENTO DE LA APP

1. Iniciar sesión

Asegúrese de que tanto el dispositivo móvil como el aire acondicionado estén conectados a Internet antes de usar la app para controlar el aire acondicionado a través de Internet. Siga los siguientes pasos:



- 1 Introduzca la cuenta de usuario y la contraseña y haga clic en "Iniciar sesión"
- 2 Seleccione el aire acondicionado de destino para entrar en la interfaz de control principal.

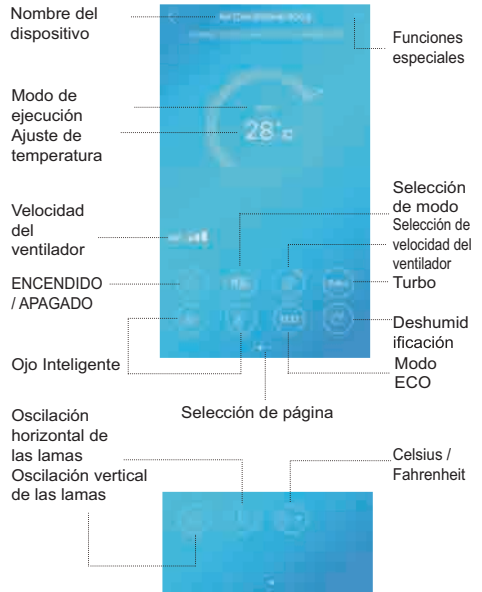


- 3 Toque el logotipo en el centro para encender el aire acondicionado.
- 4 Ahora, el aire acondicionado está disponible para controlarse a través de la APP.

NOTA:

No todas las funciones de la APP están disponibles para cada aire acondicionado. Por ejemplo: ECO solo está disponible para el modelo de inversor. La oscilación vertical de la lama solo está disponible para los modelos con motor de oscilación vertical.

2. Interfaz principal y funciones



ENCENDIDO/APAGADO:

Presione este botón para encender o apagar la unidad.

Selección de modo:

Presione este botón para cambiar el modo de ejecución (FRÍO, CALOR, SECO, VENTILADOR, AUTO)

Selección de velocidad del ventilador:

Presione este botón para cambiar la velocidad del ventilador

Ventilador alto	Aura de 3
Ventilador medio	Aura de 2
Ventilador bajo	Aura de 1

Turbo: *

Presione este botón para activar el modo turbo. (Solo disponible para funcionamiento en frío)

Ojo Inteligente

Presione este botón para seleccionar que el flujo de viento siga a las personas o se aleje de ellas.

ECO: *

Presione este botón para activar el modo ECO.

Humedad de Comodidad:

Presione este botón para detectar el nivel de humedad en la habitación.

Oscilación vertical de las lamas: *

Presione este botón para activar la oscilación vertical de las lamas.

Oscilación horizontal de las lamas:

Presione este botón para activar la oscilación horizontal de las lamas.

Celsius/Fahrenheit:

Presione este botón para cambiar la unidad de temperatura que se muestra en la pantalla del AA.

Ajuste de temperatura:

Toque la pantalla cerca de la temperatura, deslice hacia arriba y hacia abajo para cambiar la temperatura y no afloje el dedo hasta que el número llegue al objetivo.

* Dependiente del modelo

3. FUNCIONES ESPECIALES

Incluyendo: Temporizador encendido, Temporizador desactivado, 8 °C Calor, Dormir, Comprobación.

NOTA: El kit inteligente verificará el programa de software en las piezas de control del aire acondicionado y solo mostrará las funciones disponibles en la APP.

■ Temporizador encendido/Temporizador desactivado

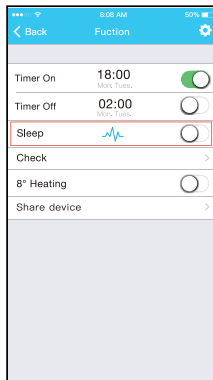
Semanalmente, el usuario puede programar el encendido o apagado del AA en un horario específico. El usuario puede elegir circulación para mantener el AA bajo control de programación cada semana.



- ① Elija Temporizador encendido o Temporizador desactivado

■ Dormir

Esta función puede personalizar un sueño confortable al establecer la temperatura objetivo.

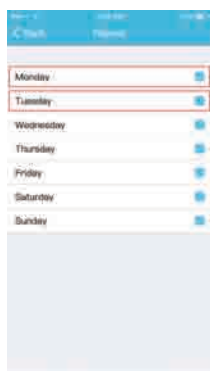


- ① Elija la función de dormir.

- ② Elija el modo Editar, Joven, Mayor o Niños. En el modo de edición, el usuario puede elegir la temperatura de configuración para un plazo de 8 horas. Finalmente confirme con "Aceptar"

■ Comprobación

Esta función simplemente puede verificar el estado de funcionamiento del AA. Al finalizar este procedimiento, puede mostrar los elementos normales, los elementos anormales y la información detallada.



- ② Elija el tiempo de configuración para encender o apagar el aire acondicionado.

- ③ Elija la fecha .

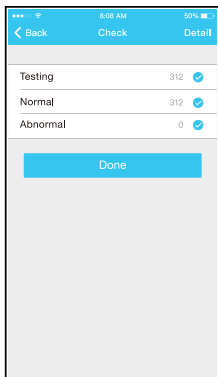


- ① Elija la función de comprobación.

- ② El aire acondicionado escanea el estado de funcionamiento.

■ Dispositivo Compartido

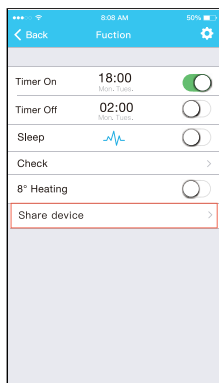
El aire acondicionado puede ser controlado por múltiples usuarios al mismo tiempo mediante la función Dispositivo Compartido.



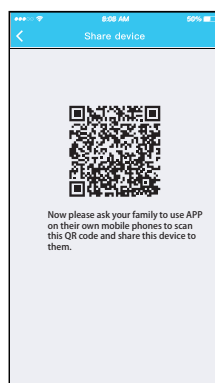
③ Termine la comprobación



④ Presione en "Listo" y la APP mostrará el detalle.



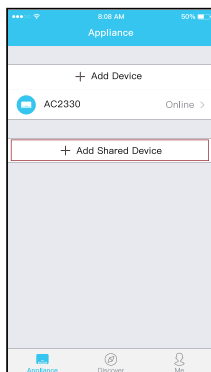
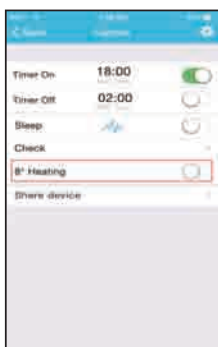
① Haga clic en "Dispositivo compartido"



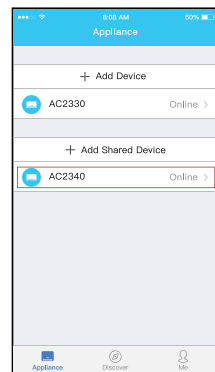
② Esto permite que los demás escaneen el código QR visualizado.

■ Calor de 8 °C

En este modo, el aire acondicionado funcionará a 8 °C. Cuando las personas salgan, esta función puede proteger los muebles del daño por heladas.



③ Haga clic en "Agregar Dispositivo Compartido"

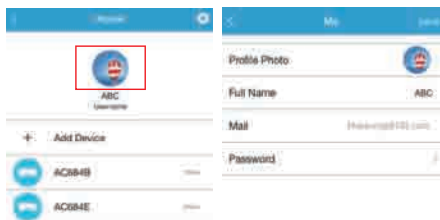


④ Agregue el dispositivo compartido

4. Cambiar la información del dispositivo

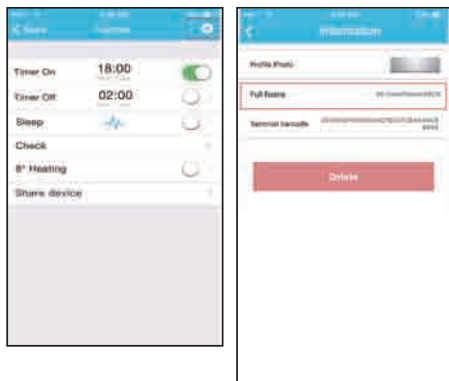
El usuario puede modificar su información y cambiar el nombre para los dispositivos.

■ Modificar la información del usuario



- ① Presione en la imagen.
- ② Elija la información que necesita modificarse y luego presione en "Guardar".

■ Nombra el dispositivo



- ① Presione el logo de configuración
- ② Nombre el dispositivo y luego presione en "Guardar".

SOMMAIRE

1	DÉCLARATION DE CONFORMITÉ	1
2	SPÉCIFICATION	1
3	PRÉCAUTIONS	1
4	INSTALLATION	1
5	CONFIGURATION	2
6	FONCTIONNEMENT DE L'APPLICATION	5

MISES EN GARDE

- Le présent dispositif devra se conformer à la section 15 des règlements de la FCC et à la norme RSS-210 d'Industrie Canada. Le fonctionnement est soumis aux deux conditions suivantes : (1) Cet appareil ne doit pas provoquer d'interférences nuisibles, et (2) cet appareil doit accepter toute interférence reçue y compris du type pouvant créer un fonctionnement indésirable.
- Utilisez le dispositif uniquement en conformité avec les instructions d'utilisation fournies. Le présent dispositif devra se conformer aux limites de radiation de la FCC et d'IC comme indiquées pour un environnement non contrôlé. Afin de ne pas dépasser les limites en matière d'exposition aux radiofréquences de la FCC et d'IC, la distance entre l'antenne et une partie d'un corps humain ne pourra être inférieure à 20 cm.
- Tout changement ou modification non expressément approuvé(e) par la partie responsable de la conformité est susceptible d'entraîner la révocation de l'autorisation de l'appareil par l'utilisateur.

1 DÉCLARATION DE CONFORMITÉ

Par la présente, nous déclarons que le présent climatiseur est conforme aux principales exigences et autres clauses pertinentes de la Directive 1999/5/EC. La déclaration de conformité peut uniquement être consultées en présence d'agent des ventes.

2 SPÉCIFICATION

Modèle : OSK102 / EU-OSK103 / US-OSK103

Norme : IEEE 802.11b/g/n

Type d'antenne : Antenne PCB imprimée,

Fréquence : EU: WLAN: 2412~ 2472MHz ,US: WLAN: 2412~ 2462MHz

Niveau maximal de puissance transmise : 19.8 dBm max

Température de fonctionnement : 0 °C ~ 45 °C / 32 °F ~ 113 °F

Humidité en fonctionnement : 10 % ~ 85 %

Alimentation électrique : 5 VDC/300 mA

3 PRÉCAUTIONS

- Systèmes applicables : iOS, Android.
(Suggestion : iOS 8.0 ou version ultérieure, Android 4.0 ou version ultérieure). Veuillez consulter le site Web de service pour obtenir la liste de dispositifs plus applicables.
- Clause de non-responsabilité : En raison de la situation particulière existant pendant l'utilisation de l'application, nous revendiquons explicitement ce qui suit :
- Tous les systèmes Android et iOS ne sont pas compatibles avec l'application. Nous n'assumons aucune responsabilité relativement à tout problème résultant de l'incompatibilité de la stratégie de sécurité sans fil du SMART KIT. Le Smart Kit ne prend en charge que le cryptage WPA-PSK/WPA2-PSK et aucun autre cryptage. Le cryptage WPA-PSK/WPA2-PSK est recommandé.

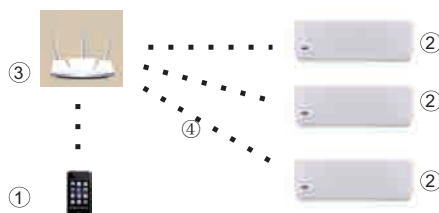
- La caméra du téléphone intelligent devra être de 5 millions de pixels ou plus afin de s'assurer que le code QR est correctement scanné.
- En raison d'une situation de réseau différente, il arrive parfois qu'une demande d'interruption se produise. Dans ce cas, il est donc nécessaire de reconfigurer le réseau.
- En raison d'une situation de réseau différente, il arrive parfois que le processus de contrôle rejette l'interruption. Si cette situation se produit, ne soyez pas déconcerté(e), l'affichage embarqué et l'application peuvent ne pas être les mêmes.

4 INSTALLATION

1. Activités sur Internet

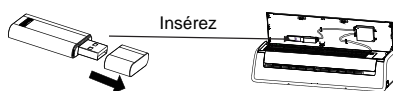
Un routeur WLAN, une application mobile intelligente et un climatiseur intelligent sont nécessaires pour cette fonction.

- Téléphone intelligent
- Climatiseur intelligent
- Routeur WLAN



2. Installation du Smart kit

- Retirez le capuchon de protection du Smart kit



- Ouvrez le panneau avant et insérez le Smart Kit dans l'adaptateur WLAN.

3. Installation de l'application

- Système iOS :**
Scannez le code QR ou allez sur l'App Store et recherchez « Climatiseur Carrier » et téléchargez-la.
- Système Android :**
Scannez le code QR ou allez sur Google Play, recherchez « Climatiseur Carrier » et téléchargez-la.



Android



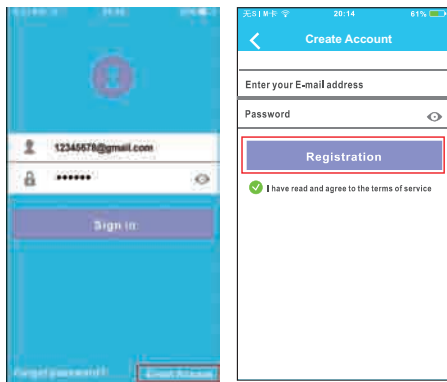
iOS



5 CONFIGURATION

1. Enregistrement de l'utilisateur sur l'application

- Veuillez vous assurer que l'appareil mobile est connecté au routeur WLAN. Et que le routeur est déjà connecté à Internet avant l'enregistrement et la configuration du réseau.



- ① Cliquez sur « Créer un compte »
- ② Entrez votre adresse e-mail et votre mot de passe, puis cliquez sur « Inscription ».

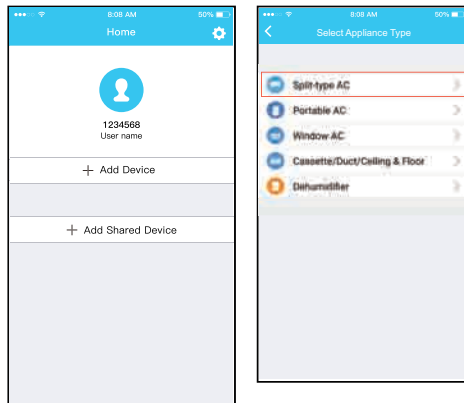
3. Ajout du dispositif au compte

Remarque : Le processus de configuration est différent pour le système Android et le système mobile iOS.

Tout d'abord, ouvrez l'application, connectez-vous avec le compte et le mot de passe enregistrés.

Pour un smartphone sous le système Android, veuillez suivre la procédure ci-dessous ; si pour un smartphone sous-système iOS, veuillez aller à la page 10 et suivre la procédure.

■ Configuration réseau pour système mobile Android



- ① Appuyez sur « + Ajouter un dispositif »
- ② Sélectionnez l'appareil que vous configurez.

MISE EN GARDE :

- Il est préférable de vous connecter à la boîte e-mail et au compte d'inscription actif en cliquant sur le lien en cas d'oubli du mot de passe.
- Assurez-vous que l'appareil mobile se connecte au réseau WLAN.
- Assurez-vous que la fonction WLAN mobile fonctionne correctement et soit en mesure de se connecter automatiquement au réseau WLAN.
- Si le Smart Kit ne parvient pas à se connecter au routeur, veuillez confirmer que le paramètre de cryptage du routeur est sensé être WPA

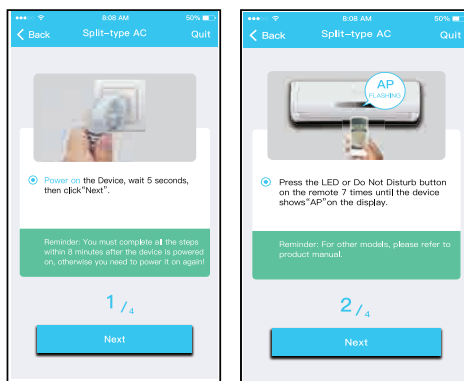
2. Configuration du climatiseur sur le mode AP

- ① Allumez le climatiseur, appuyez 7 fois de manière continue sur la touche « LED » de la télécommande.
- ② Lorsque l'écran affiche « AP » et clignote, cela signifie que le Smart Kit se trouve déjà en mode de configuration du réseau WLAN.

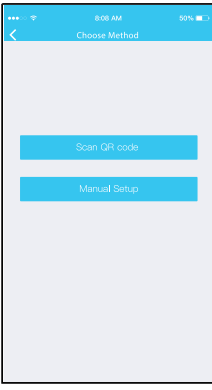


Petit rappel :

- Une fois que le climatiseur passe en mode de configuration du réseau WLAN, la télécommande ne sera plus en mesure de contrôler le courant alternatif avant la fin de la configuration du réseau WLAN.
- Si aucune opération de configuration n'est programmée dans le mode de configuration du réseau WLAN, le climatiseur quittera automatiquement ce mode 8 minutes plus tard, l'utilisateur pourra alors contrôler à nouveau le climatiseur normalement avec la télécommande.

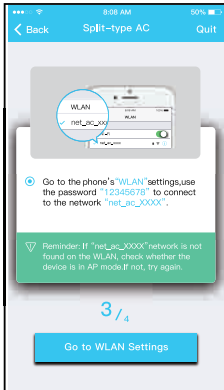


- ③ Suivez les étapes ci-dessus pour entrer en mode « AP ».

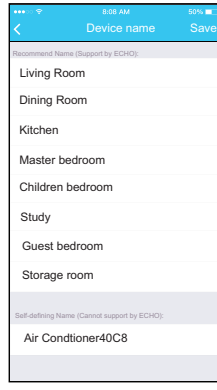


④ Choisir la méthode de configuration du réseau.

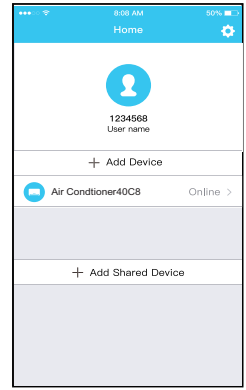
Note: Inutile de scanner le code QR pour terminer la configuration.



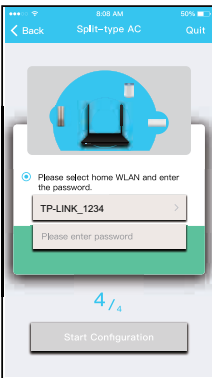
⑤ Choisir la méthode « Installation Manuelle ». Et connectez-vous au réseau sans fil.



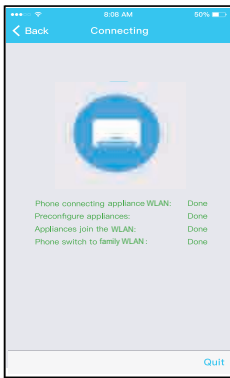
⑥ Configuration réussie, vous pouvez choisir le nom qui vous plaît.



⑦ Enfin, vous pouvez voir l'appareil sur la liste.

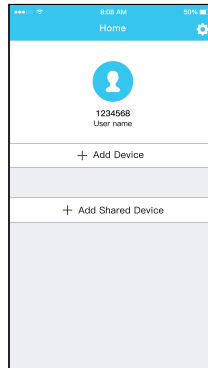


⑥ Veuillez entrer le mot de passe.

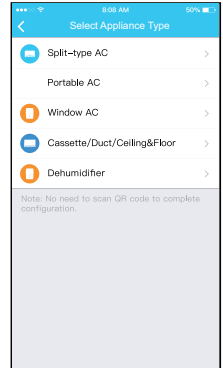


⑦ La configuration du réseau est réussie.

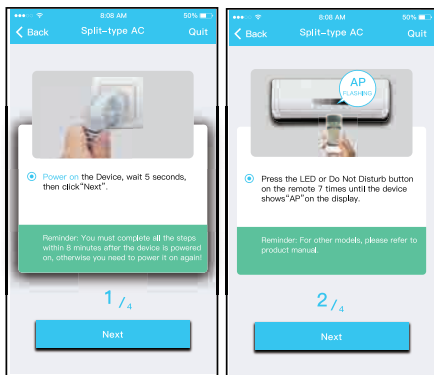
■ Configuration du réseau pour le système iOS



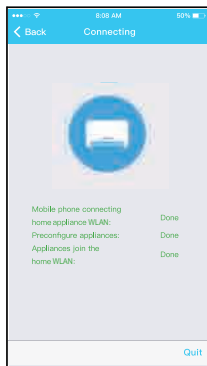
① Appuyez sur « + Ajouter un dispositif »



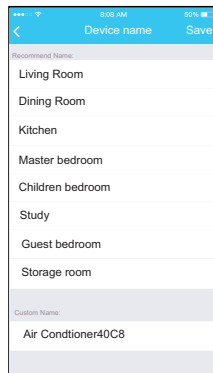
② Sélectionnez l'appareil que vous configurez.



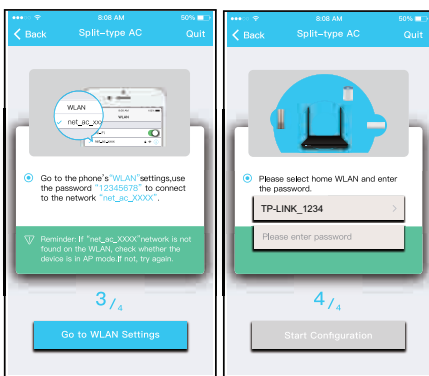
③ Suivez les étapes ci-dessus pour entrer en mode « AP »



⑥ La configuration du réseau est réussie.

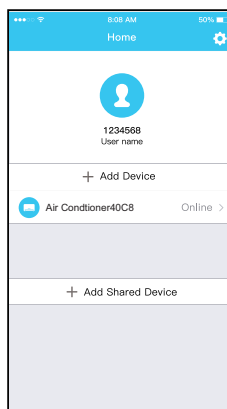


⑦ Configuration réussie, vous pouvez voir l'appareil dans la liste.



④ Connectez-vous au réseau sans fil.

⑤ Veuillez saisir le mot de passe.



⑧ Enfin, vous pouvez voir l'appareil dans la liste.

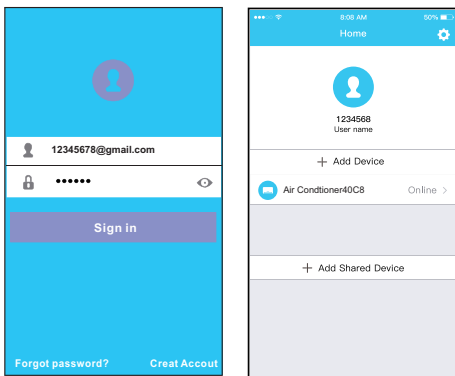
REMARQUE :

Une fois la configuration du réseau terminée, l'application affichera la détection réussie des indices textuels sur l'écran. En raison d'un environnement Internet différent, il est possible que le statut de l'appareil affiche toujours « hors ligne » et être dans l'impossibilité d'accéder à l'interface de programmation. Si cette situation se produit, l'utilisateur devra retirer la liste des dispositifs connectés et actualiser le statut afin qu'il devienne « en ligne ». Si cela ne fonctionne pas, éteignez le climatiseur à nouveau.

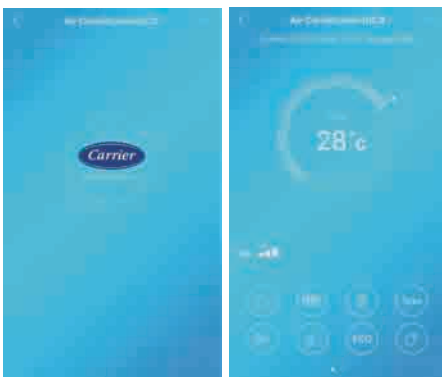
6 FONCTIONNEMENT DE L'APPLICATION

1. Connexion

Veuillez vous assurer que l'appareil mobile et le climatiseur sont connectés à Internet avant d'utiliser l'application afin de contrôler le climatiseur via Internet. Veuillez suivre les étapes suivantes :



- 1 Saisissez le nom du compte utilisateur et le mot de passe puis cliquez sur « Se connecter »
- 2 Sélectionnez le climatiseur cible pour accéder à l'interface de contrôle principale.

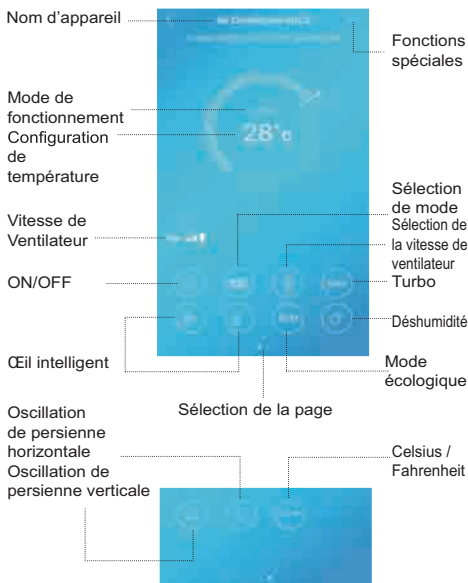


- 3 Touchez le logo situé au centre pour allumer le climatiseur.
- 4 Le climatiseur est désormais prêt à être contrôlé par l'application.

REMARQUE :

Toutes les fonctionnalités de l'application ne sont pas disponibles pour tous les climatiseurs. Par exemple : La fonctionnalité ECO est uniquement disponible pour le modèle de convertisseur, l'oscillation de l'aérateur à lames verticales est uniquement disponible pour les modèles avec un moteur à oscillation verticale.

2. Interface principale et fonctions



ON/OFF (MARCHE/ARRÊT) :

Appuyez sur ce bouton pour allumer ou éteindre l'appareil.

Sélection du mode :

Appuyez sur ce bouton pour changer le mode de fonctionnement (COOL (REFROIDISSEMENT), HEAT (CHAUFFAGE) FAN (VENTILATEUR), AUTO)

Sélection de la vitesse du ventilateur :

Appuyez sur ce bouton pour changer la vitesse du ventilateur

Vitesse High (Élevée) du ventilateur	3 couches
Vitesse Med (Moyenne) du ventilateur	2 couches
Vitesse Low (Faible) du ventilateur	1 couches

Turbo : *

Appuyez sur ce bouton pour activer le mode Turbo. (Uniquement disponible pour le fonctionnement en mode Cool (refroidissement))

Œil intelligent

Appuyez sur ces boutons pour sélectionner l'écoulement du vent suivre les personnes ou l'écoulement du vent s'éloigner des personnes.

ECO : *

Appuyez sur ce bouton pour activer le mode ECO.

Confort Humidité :

Appuyez sur cette touche pour détecter le niveau d'humidité de la pièce.

Oscillation de l'aérateur à lames verticales : *

Appuyez sur ce bouton pour activer l'oscillation de l'aérateur à lames verticales.

Oscillation de l'aérateur à lames horizontales :

Appuyez sur ce bouton pour activer l'oscillation de l'aérateur à lames horizontales.

Celsius/Fahrenheit :

Appuyez sur ce bouton pour changer l'unité de température affichée sur l'écran du climatiseur.

Réglage de la température :

Touchez l'écran situé à proximité de la température, faites glisser vers le haut et vers le bas pour changer la température, ne relâchez pas votre doigt jusqu'à ce que le numéro atteigne sa cible.

* Selon le modèle

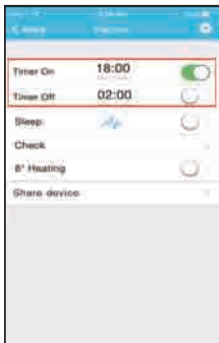
3. FONCTIONS SPÉCIALES

Incluent : Minuterie activée, Minuterie désactivée, 8°C Heat (Chauffage), Sleep (Veille), Check (Contrôle).

REMARQUE : Le Smart Kit vérifiera le programme logiciel au niveau des pièces de contrôle du climatiseur. N'affiche que les fonctions disponibles sur l'application.

■ Timer ON/OFF (Minuterie activée/désactivée)

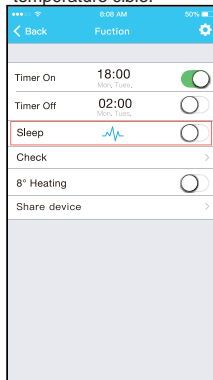
Chaque semaine, l'utilisateur peut programmer le climatiseur afin de l'allumer ou de l'éteindre à une heure précise. L'utilisateur peut choisir la circulation de l'air afin de maintenir le climatiseur garder le CA sous contrôle programmé chaque semaine.



- ① Choisissez Timer ON (Minuterie activée) ou Timer OFF (Minuterie désactivée)

■ Sleep (Veille)

Cette fonction peut personnaliser le mode Sleep (Veille) afin de garantir un sommeil confortable en configurant la température cible.



- ① Choisissez la fonction Sleep (Veille).



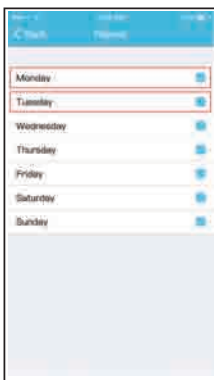
- ② Choisissez le mode Programmation, Jeunes, Seniors ou Enfants. En mode Programmation, l'utilisateur peut choisir le réglage de la température pour une période de 8 heures. Enfin, confirmez en sélectionnant « OK »

■ Check (Contrôle)

Cette fonction peut simplement vérifier l'état de fonctionnement du climatiseur. Une fois cette procédure terminée, cela permet d'afficher les éléments normaux, anormaux ainsi que les informations détaillées.



- ② Choisissez l'heure de réglage pour allumer ou éteindre le climatiseur.



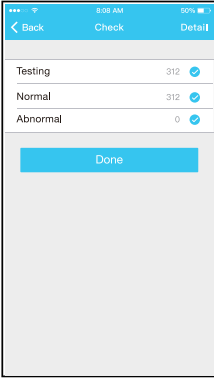
- ③ Choisissez la date.



- ① Choisissez la fonction Check (Contrôle).



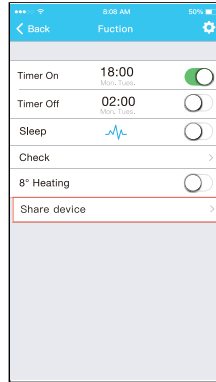
- ② Le climatiseur scanne le statut de fonctionnement.



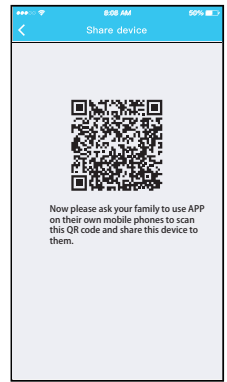
- ③ Finalisation du contrôle. ④ Appuyez sur « Done » (Terminé), l'application affichera les détails.

■ Partage d'appareil

Le climatiseur peut être contrôlé par plusieurs utilisateurs en même temps par la fonction Partager l'Appareil.



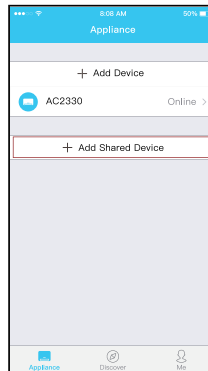
- ① Cliquez sur « Partager l'Appareil »



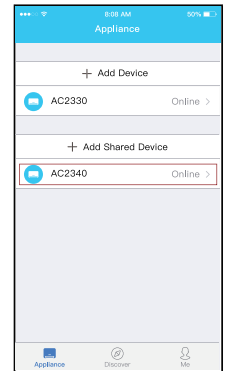
- ② Laissez les autres scanner le QR code affiché.

■ Chauffage sous 8 °C

Dans ce mode, le climatiseur fonctionnera sous une température de 8 °C. Lorsque les gens sortent, cette fonction est en mesure de protéger les meubles contre les dommages causés par le gel.



- ③ Cliquez sur « Ajouter un périphérique de partage ».

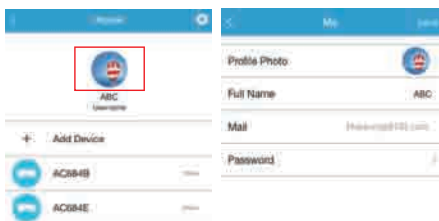


- ④ Ajouter le périphérique partagé

4. Modification des informations du dispositif

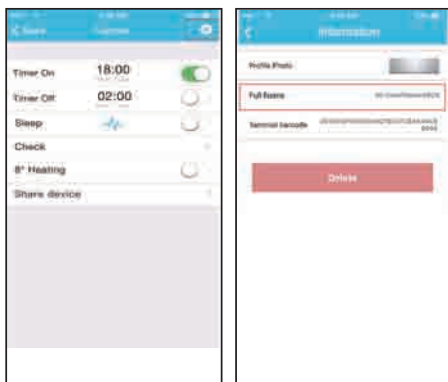
L'utilisateur peut modifier les informations et renommer le nom des dispositifs.

■ Modification des informations utilisateur



- ① Appuyez sur l'image.
- ② Choisissez les informations à modifier, puis appuyez sur « Save » (Enregistrer).

■ Attribution d'un nom au dispositif



- ① Appuyez sur le logo de réglage
- ② Attribuez un nom au dispositif, puis appuyez sur « Save » (Enregistrer).

SOMMARIO

1	DICHIARAZIONE DI CONFORMITÀ.....	1
2	SPECIFICHE.....	1
3	PRECAUZIONI.....	1
4	INSTALLAZIONE.....	1
5	CONFIGURAZIONE.....	2
6	FUNZIONAMENTO APP.....	5

AVVERTENZE

- Questo dispositivo è conforme alla Parte 15 delle Norme FCC e allo standard RSS 210 di Industry & Science Canada. Il funzionamento è soggetto alle due condizioni seguenti: (1) il dispositivo non deve causare interferenze dannose e (2) il dispositivo deve accettare qualsiasi interferenza ricevuta, incluse le interferenze che potrebbero causare un funzionamento indesiderato.
- Utilizzare il dispositivo solo secondo le istruzioni fornite. Questo dispositivo è conforme ai limiti di esposizione alle radiazioni FCC e IC stabiliti per un ambiente non controllato. Al fine di evitare la possibilità di superare i limiti di esposizione alle radiofrequenze FCC e IC, la prossimità umana all'antenna non deve essere inferiore a 20 cm (8 pollici) durante il normale funzionamento.
- Eventuali cambiamenti o modifiche che non siano stati espressamente approvati dalla parte responsabile della conformità potrebbero annullare l'autorizzazione dell'utente a mettere in funzione l'apparecchiatura.

1 DICHIARAZIONE DI CONFORMITÀ

Con la presente, dichiariamo che questo Smart Kit è conforme ai requisiti essenziali e alle altre disposizioni pertinenti della Direttiva Europea RED. La dichiarazione di conformità può essere consultata con l'agente di vendita.

2 SPECIFICHE

Modello: OSK102 / EU-OSK103 / US-OSK103

Standard: IEEE 802.11b/g/n

Tipo di antenna: Antenna PCB stampata,

Frequenza: UE: WLAN: 2412 ~ 2472 MHz, Stati Uniti:

WLAN: 2412 ~ 2462 MHz

Dimensioni: 19,8 dBm max

Temperatura di esercizio: 0 °C ~ 45 °C / 32 °F ~ 113 °F

Umidità di esercizio: 10% ~ 85%

Ingresso alimentazione: CC 5 V / 300mA

3 PRECAUZIONI

- Sistema applicabile: iOS, Android.
(Suggerisci: iOS 8.0 o versioni successive Android 4.0 o versioni successive). Controllare il sito Web del servizio per ulteriori dispositivi applicabili.
- Disclaimer: a causa della particolare situazione esistente durante l'utilizzo dell'app, rivendichiamo esplicitamente quanto segue:
- Non tutti i sistemi Android e iOS sono compatibili con l'APP. Non saremo responsabili per qualsiasi problema derivante dall'incompatibilità della strategia di sicurezza wireless di SMART KIT.

Smart kit supporta solo la crittografia

WPA-PSK / WPA2-PSK o nessuna crittografia.

Si consiglia la crittografia WPA-PSK / WPA2-PSK.

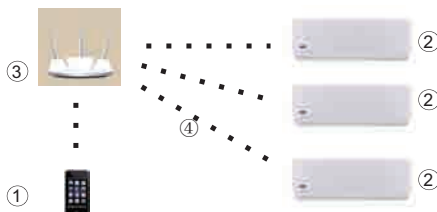
- La fotocamera dello smartphone deve avere una risoluzione da 5 milioni di pixel o superiore per garantire la scansione del codice QR.
- A causa delle diverse condizioni della rete, a volte è possibile che si verifichi un timeout della richiesta, pertanto è necessario eseguire nuovamente la configurazione di rete.
- A causa delle diverse condizioni della rete, a volte è possibile che il processo di controllo restituisca un timeout. Non temere in caso si verifichi questa situazione, il display a bordo e APP potrebbero non corrispondere.

4 INSTALLAZIONE

1. Operazioni su Internet

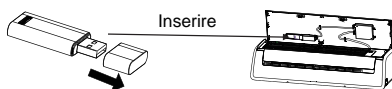
Un router WLAN, uno smartphone e il condizionatore intelligente sono necessari per questa funzione.

1. Smartphone
2. Condizionatore intelligente
3. Router WLAN



2. Installazione di Smart kit

- ① Rimuovere il cappuccio protettivo dello smart kit.



- ② Aprire il pannello anteriore e inserire lo smart kit nell'adattatore WLAN.

3. Installazione APP

- ① **Sistema iOS:**
Scansionare il codice QR o andare sull'App Store, cercare l'app "Condizionatore Carrier" e scaricarla.
- ② **Sistema Android:**
Scansionare il codice QR o andare su Google Play, cercare l'app "Condizionatore Carrier" e scaricarla.



Android



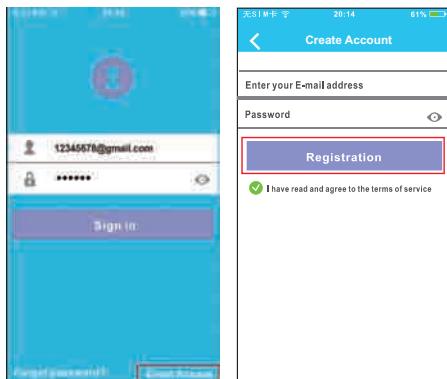
iOS



5 CONFIGURAZIONE

1. Registrazione dell'utente su APP

- Assicurarsi che il dispositivo mobile sia connesso al router WLAN e che il router sia già connesso a Internet prima della registrazione e della configurazione di rete.



- Fare clic su "Crea account"
- Inserisci il tuo indirizzo email e la password, quindi fai clic su "Registrazione"

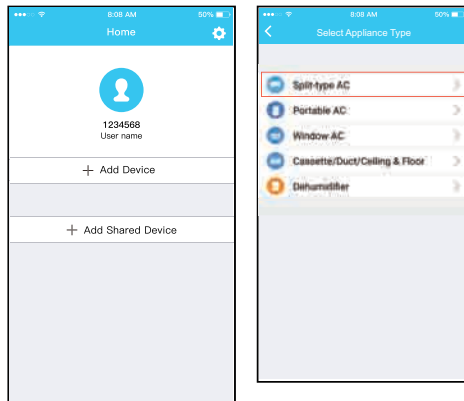
3. Aggiungi il dispositivo all'account

Nota: il processo di configurazione è diverso per i cellulari con sistema Android e iOS.

Innanzitutto, aprire l'APP e accedere con l'account e la password registrati.

Se il cellulare è un sistema Android, si prega di seguire la procedura come sotto, se il cellulare è un sistema iOS, si prega di andare a pagina 10 e seguire la procedura.

■ Configurazione di rete per dispositivi mobili Android



- Premere "+ Aggiungi dispositivo"
- Seleziona il dispositivo che stai configurando.

AVVERTENZA:

- È meglio accedere alla casella di posta elettronica e all'account di registrazione attivo facendo clic sul collegamento nel caso in cui si dimentichi la password.
- Assicurarsi che il cellulare si connetta alla rete WLAN.
- Assicurarsi che la funzione WLAN mobile funzioni correttamente e che si connetta in modo automatico alla rete WLAN.
- Se lo smart kit non è riuscito a connettersi al router, verificare che l'impostazione di crittografia del router sia WPA.

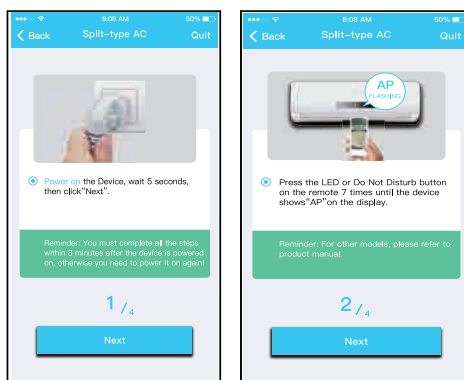
2. Imposta il condizionatore nella modalità AP

- Accendere il condizionatore, premere 7 volte il pulsante "LED" sul telecomando in modo continuo.
- Quando il display mostra "AP" e lampeggia, ciò significa che lo smart kit è già entrato nella modalità di impostazione della rete WLAN.

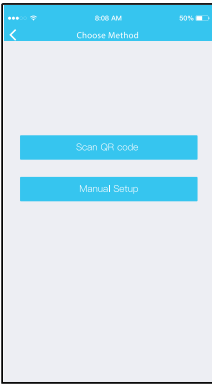


Gentile promemoria:

- Quando il condizionatore è entrato nella modalità di impostazione della rete WLAN, il telecomando non può controllare l'AC prima del termine dell'impostazione.
- Se non ci sono operazioni d'impostazione nella modalità di impostazione della rete WLAN, il condizionatore uscirà automaticamente da questa modalità dopo 8 minuti e l'utente potrà dunque controllare normalmente l'AC con il telecomando.

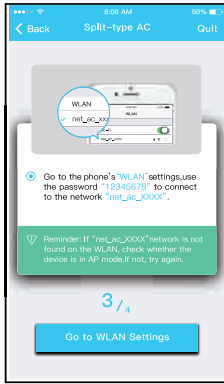


- Seguire i passaggi precedenti per accedere alla modalità "AP".

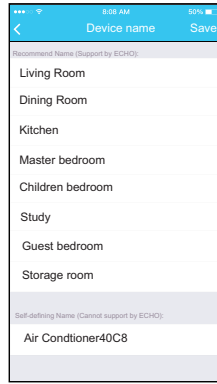


- ④ Scegli il metodo di configurazione di rete.

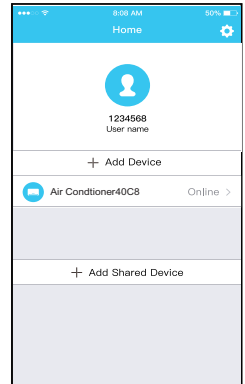
*Nota: Non è necessario eseguire la scansione del codice QR per completare la configurazione.



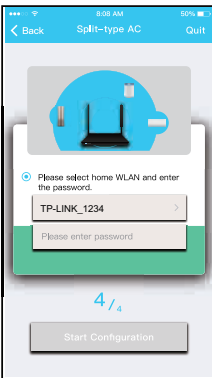
- ⑤ Scegli il metodo "Impostazione manuale". E connettersi alla rete wireless.



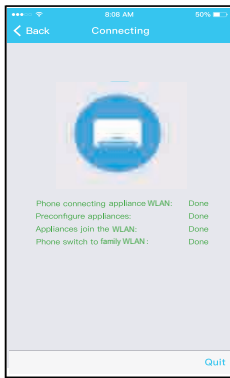
- ⑥ Configurazione riuscita, è possibile scegliere il nome come desiderato.



- ⑦ Infine, puoi vedere il dispositivo sulla lista.

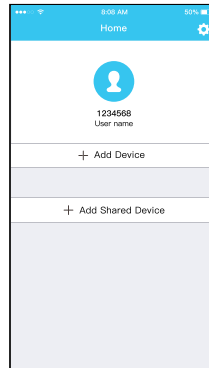


- ⑥ Inserire la password.

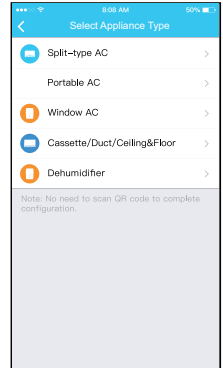


- ⑦ La configurazione di rete è riuscita.

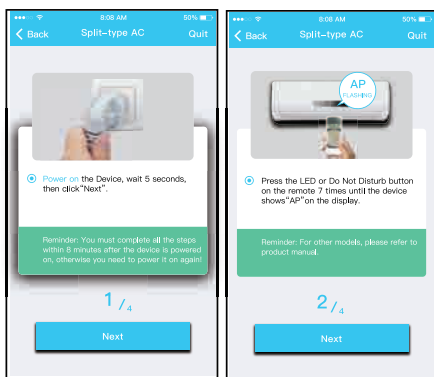
■ Configurazione di rete per sistema iOS



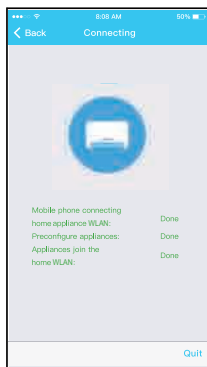
- ① Premere "+ Aggiungi dispositivo"



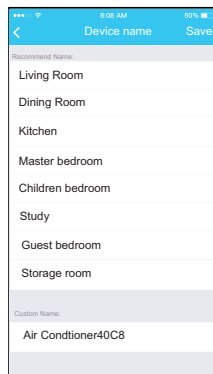
- ② Selezionare il dispositivo che si sta configurando.



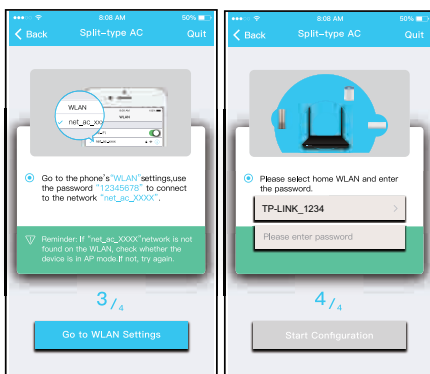
③ Seguire i passaggi precedenti per accedere alla modalità "AP"



⑥ La configurazione della rete è riuscita.

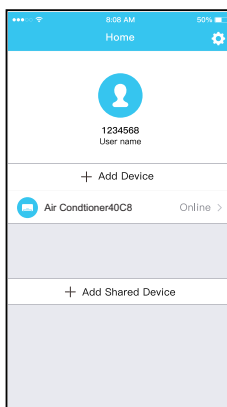


⑦ Configurazione Operazione riuscita, è possibile visualizzare il dispositivo nell'elenco.



④ Connettersi alla rete wireless.

⑤ Inserisci la password



⑧ Infine, puoi vedere il dispositivo sulla lista.

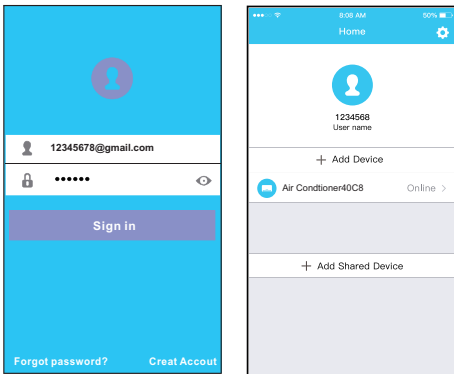
NOTA:

Al termine della configurazione della rete, APP visualizzerà parole guida di riuscita sullo schermo. A causa dei diversi ambienti Internet, è possibile che lo stato del dispositivo sia ancora "offline" e che non si riesca ad accedere all'interfaccia operativa. Se si verifica questa situazione, l'utente deve scorrere l'elenco dei dispositivi verso il basso e aggiornare lo stato finché non diventi "online". Se non funziona, spegnere e riaccendere l'AC.

6 FUNZIONAMENTO APP

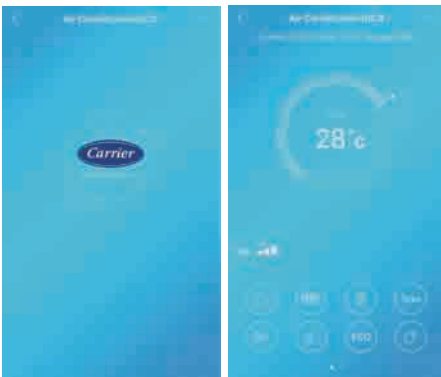
1. Accesso

Assicurarsi che il dispositivo mobile e il condizionatore siano entrambi connessi a Internet prima di utilizzare l'app per controllare il condizionatore via internet, quindi seguire i passaggi seguenti:



① Inserire l'account e la password utente, quindi fare clic su "Accedi"

② Selezionare il condizionatore target per accedere all'interfaccia di controllo principale.



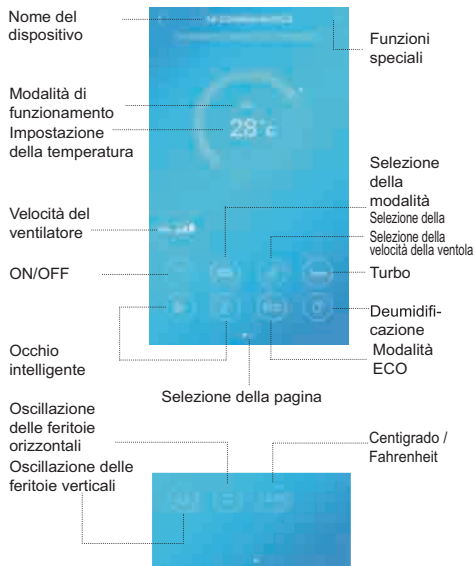
③ Toccare il logo al centro per accendere il condizionatore.

④ È ora possibile controllare il condizionatore tramite APP.

NOTA:

Non tutte le funzioni dell'APP sono disponibili per tutti i condizionatori. Per esempio: ECO è disponibile solo per il modello inverter, l'oscillazione della feritoia verticale è disponibile solo per i modelli dotati di motore con rotazione verticale.

2. Interfaccia e funzioni principali



ON/OFF:

Premere questo pulsante per accendere o spegnere l'unità.

Selezione della modalità:

Premere questo pulsante per cambiare la modalità di funzionamento (RAFFREDDAMENTO, RISCALDAMENTO, DEUMIDIFICAZIONE, VENTOLA, AUTOMATICO).

Selezione della velocità della ventola:

Premere questo pulsante per modificare la velocità della ventola
Ventola alto 3 strati
Ventola media 2 strati
Ventola bassa 1 strati

Turbo: *

Premere questo pulsante per attivare la modalità turbo. (Disponibile solo nella modalità RAFFREDDAMENTO)

Occhio intelligente *

Premere questi pulsanti per selezionare la direzione delle ventole verso il basso o verso l'alto.

ECO: *

Premere questo pulsante per attivare la modalità ECO.

Umidità Comfort: *

Premere questo pulsante per rilevare il livello di umidità della stanza.

Oscillazione delle feritoie verticali: *

Premere questo pulsante per attivare l'oscillazione delle feritoie verticali.

Oscillazione delle feritoie orizzontali:

Premere questo pulsante per attivare l'oscillazione delle feritoie orizzontali.

Celsius/Fahrenheit:

Premere questo tasto per cambiare l'unità di temperatura visualizzata sul display dell'AC.

Impostazione della temperatura:

Toccare lo schermo vicino alla temperatura, scorrere su e giù per cambiare la temperatura, non scostare le dita finché non si è raggiunta la temperatura desiderata.

* Variabile in base al modello

3. FUNZIONI SPECIALI

Incluse: Timer acceso, Timer spento, Riscaldamento a 8 °C, Sonno, Controllo.

NOTA: Lo smart kit controllerà il programma software nelle parti di comando del condizionatore, mostrando solo le funzioni disponibili sull'APP.

■ Timer acceso/Timer spento

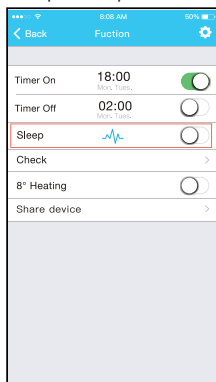
Ogni settimana, l'utente può impostare l'AC così che si accenda o spenga in un momento specifico. L'utente può scegliere la circolazione per mantenere l'AC sotto controllo programmato ogni settimana.



① Scegliere Timer acceso o Timer spento

■ Sonno

Con questa funzione è possibile personalizzare la temperatura per avere un sonno confortevole.



① Scegliere la funzione Sonno.



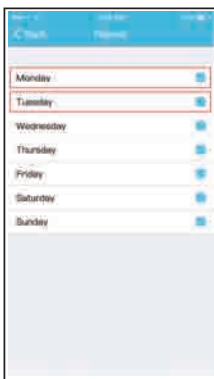
② Scegliere la modalità Modifica, Giovane, Anziano o Bambini. In modalità Modifica, l'utente può scegliere la temperatura d'impostazione entro 8 ore. Infine confermare premendo "OK".

■ Controllo

Con questa funzione è possibile verificare semplicemente lo stato di funzionamento dell'AC. Al termine di questa procedura, verranno mostrati gli elementi normali, gli elementi anomali e le informazioni dettagliate.



② Scegliere l'ora d'impostazione per accendere o spegnere il condizionatore.



③ Scegliere la data, quindi confermare premendo "OK".



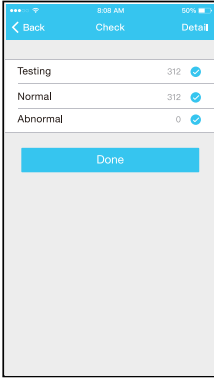
① Scegliere la funzione di controllo.



② Il condizionatore controlla lo stato di funzionamento.

■ Condividi dispositivo

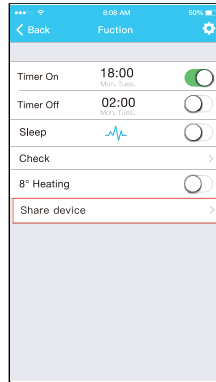
Il condizionatore può essere controllato da più utenti contemporaneamente tramite la funzione Condividi dispositivo.



③ Fine controllo.



④ Premere "Fine", l'APP mostrerà il dettaglio.



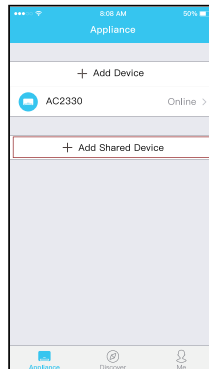
① Clicca su "Condividi dispositivo"



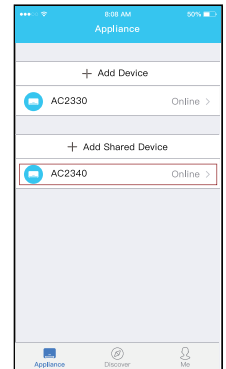
② Lascia che gli altri scansionino il codice QR visualizzato.

■ Riscaldamento a 8 °C

In questa modalità, il condizionatore riscalderà a una temperatura inferiore a 8 °C. In assenza di persone, questa funzione protegge i mobili dai danni causati dal gelo.



③ Clicca su "Aggiungi dispositivo condiviso"

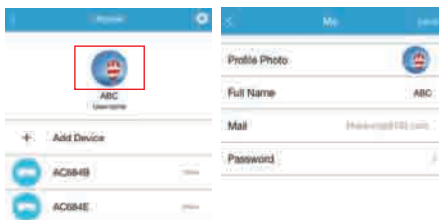


④ Aggiungi il dispositivo condiviso

4. Cambia le informazioni del dispositivo

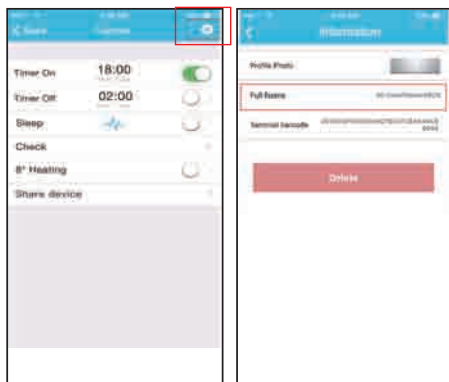
L'utente può modificare le proprie informazioni e assegnare un nome ai dispositivi.

■ Modifica le informazioni dell'utente



- ① Premere l'immagine.
- ② Scegliere le informazioni da modificare, quindi premere "Salva".

■ Nomina il dispositivo



- ① Premere il logo d'impostazione
- ② Nominare il dispositivo, quindi premere "Salva".

RE Declaration of Conformity (DoC)

Unique identification of this DoC: DOC2019001

We,

Century Carrier Residential Air Conditioning Equipment Co. Ltd
Rm5, 5/F, Tower 3, Enterprise Square, 9 Sheung Yuet Road, Kowloon, HongKong

declare under our sole responsibility that the product:

product name: Smart Kit

trade name: Carrier

type or model: EU-OSK103

relevant supplementary information:
(e.g. lot, batch or serial number, sources and numbers of items)

to which this declaration relates is in conformity with the essential requirements and other relevant requirements of the RE Directive (2014/53/EU).

The product is in conformity with the following standards and/or other normative documents:

HEALTH & SAFETY (Art. 3(1)(a)): EN 62311:2008, EN 60950-1:2006/A2:2013

EMC (Art. 3(1)(b)): Draft ETSI EN 301 489-1 V2.2.0 (2017-03),

Draft ETSI EN 301 489-17 V3.2.0 (2017-03)

SPECTRUM (Art. 3(2)): EN 300 328 V2.1.1 (2016-11)

OTHER (incl. Art. 3(3) and voluntary specs):
(title and/or number and date of issue of the standard(s) or other normative document(s))

Limitation of validity (if any):

Supplementary information:

Notified body involved: N/A.....

Technical file held by: Century Carrier Residential Air Conditioning Equipment Co. Ltd

Place and date of issue (of this DoC): Hong Kong / 2019-

Signed by or for the manufacturer:

Name (in print):
(Signature of authorised person)

Title:


NOTE

Carrier will not be liable for any issues and problems caused by Internet, WLAN Router and Smart mobile. Please contact the original provider to get further help.

The APP may update the user interface without notice.

Manufacturer: Century Carrier Residential
Air Conditioning Equipment Co.Ltd
Address: RM5, 5/F, Tower 3, Enterprise
Square, 9 Sheung Yuet Road, Kowloon,
Hong Kong